

SÚŤAŽNÉ ZADANIE

„Kreatívne a inovačné centrum“

OBSAH SÚŤAŽNÝCH PODMIENOK

1. PREDMET SÚŤAŽE.....	3
2. ŠIRŠIE VZŤAHY	4
3. RIEŠENÉ ÚZEMIE.....	5
4. DOPRAVA.....	6
5. POPIS OBJEKTU.....	7
6. POŽIADAVKY NA RIEŠENIE	8

1. PREDMET SÚŤAŽE

Predmetom súťaže je spracovanie architektonického návrhu rekonštrukcie Mestského domu kultúry na Kreatívne a inovačné centrum pre Mesto Brezno. Takéto mestské centrum predstavuje myšlienku, že je možné vytvoriť zázemie pre prirodzené prepájanie a spolupráce rôznych oblastí kultúry, vzdelávania, výskumu aj podnikania naprieč vekovými skupinami. Priestor, ktorý by zabezpečoval vytvorenie stabilnej tvorivej atmosféry v meste.

Aktuálne Mestský dom kultúry slúži ako kultúrne centrum, ktoré zastrešuje rôzne kultúrne aktivity a spoločenské podujatia. Stretávajú sa tu viaceré záujmové skupiny všetkých vekových kategórií. Okrem ochotníckych a komerčných organizácií je táto budova otvorená aj pre verejnosť.

Mesto Brezno plánuje v plnom rozsahu zachovať kinosálu spolu s nadväzujúcimi funkciami a zároveň ich rozšíriť o priestory Centra voľného času a Vývojovo – vedeckého centra pre inovácie v oblasti technológií.

Budova Mestského domu kultúry bola postavená v 60. rokoch ako klubový dom pre spoločnosť Mostáreň a v súčasnosti už len čiastočne vyhovuje požiadavkám organizácií, ktoré ju využívajú. Zmyslom súťaže je teda nájsť optimálne riešenie pre využitie priestorov Mestského domu kultúry ako Kreatívneho a inovačného centra tak, aby boli vytvorené vhodné dispozičné väzby medzi jeho pôvodnými a pridanými prevádzkovými celkami. Súťažný návrh by mal priniesť funkčné a vizuálne atraktívne, moderné riešenie existujúcich priestorov ako aj navrhovaných priestorov nadstavby.

Z dôvodu potenciálneho využitia grantových schém pre financovanie rekonštrukcie je dôležitým aspektom nájsť optima medzi technickými a priestorovými požiadavkami, architektonickým výrazom a ekonomickou náročnosťou.

2. ŠIRŠIE VZŤAHY

Riešená lokalita sa nachádza v širšom centre mesta Brezna, mimo pamiatkovej zóny mesta. Lokalita je vymedzená zo severu ulicou Švermova, za ktorou je priliehajúci park a ďalej smerom severne sú situované SOŠ techniky a služieb a Hotelová a Obchodná akadémia, zo západu ulicou Pionierska ku ktorej prilieha areál základných škôl Pionierska 2 a Pionierska 4, z východu ulicou Hviezdoslavova a z juhu zástavbou rodinných domov.

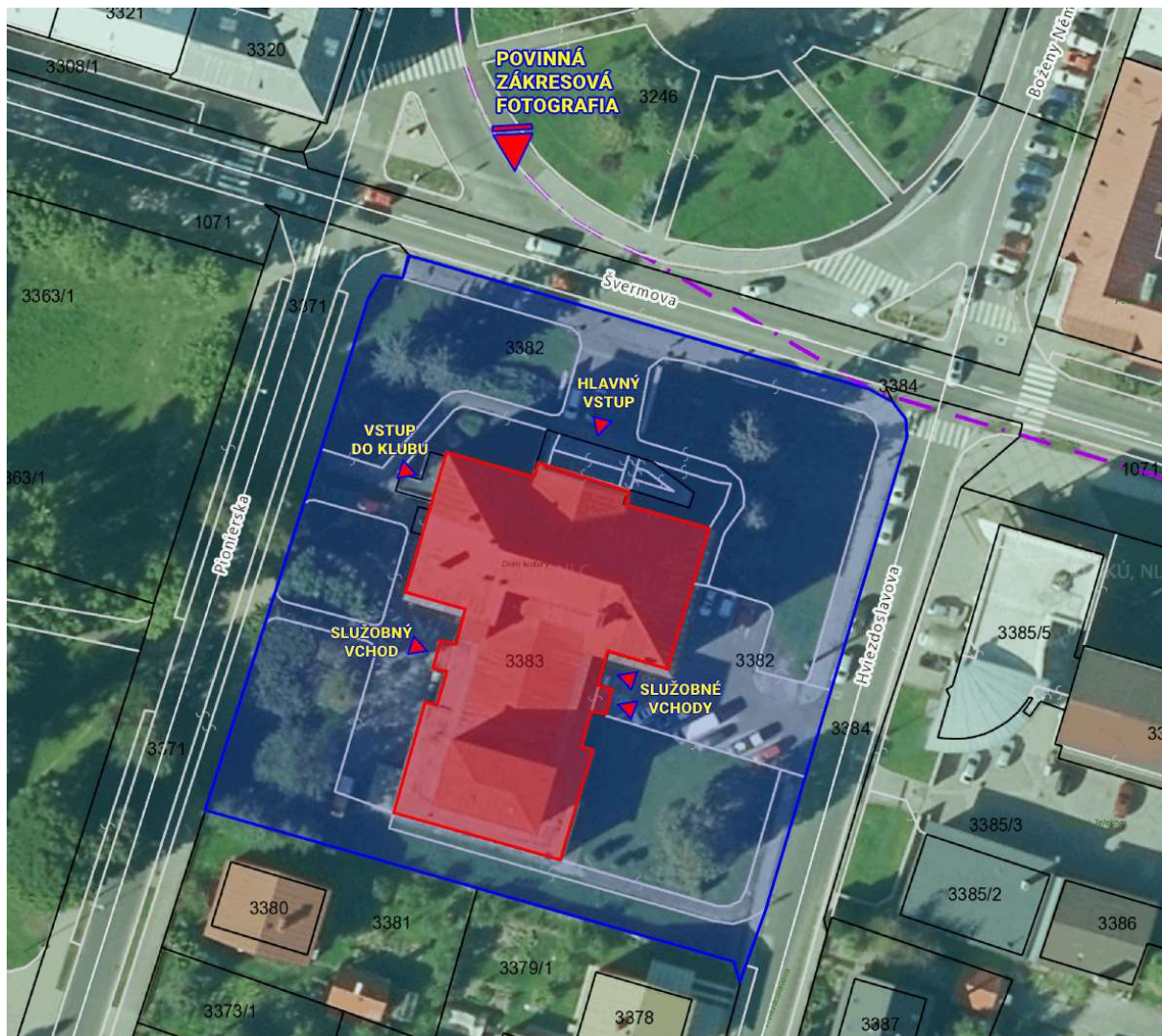


3. RIEŠENÉ ÚZEMIE

Rozloha riešeného územia je 5946 m², teda 0,5946 ha. Územie je tvorené dvomi pozemkami s parcelnými číslami C-KN 3382 a C-KN 3383 (objekt Mestského domu kultúry), ktoré sú vo vlastníctve Mesta Brezna. Parcely sa nachádzajú v širšom centre mesta Brezna a sú situované mimo pamiatkovej zóny mesta, samotný objekt MDK **nie je** národnou kultúrnou pamiatkou (NKP).

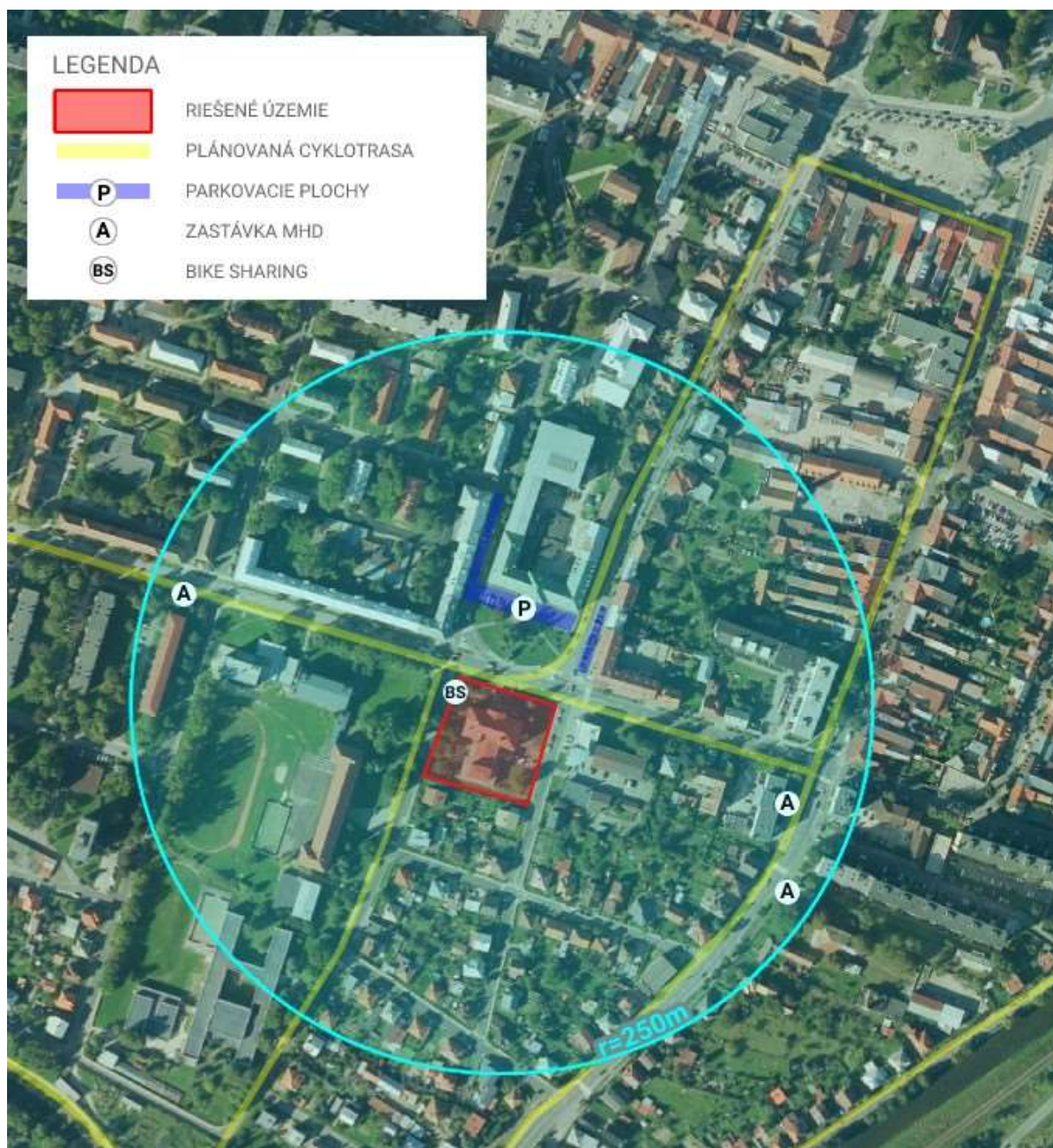
Plánovaný projekt rozšírenia MDK je v súlade s navrhovaným územným plánom a riadi sa navrhovanými regulatívami územného plánu – vid'. súťažná pomôcka – PO-3-Vymedzenie riešeného územia.

V súčasnosti je objekt využívaný pre potreby občianskej vybavenosti, v jeho priestoroch sa nachádza obnovená kinosála s divadelným javiskom a zázemím pre potreby folklórnych súborov Mostár a Šťastné detstvo, Divadelného súboru J. Chalupku, Dychového orchestru Brezno a Speváckeho zboru mesta Brezno, kaviareň, reštaurácia s priliehajúcou sálou pre spoločenské podujatia, kancelárie Technických služieb a Lesov Mesta Brezna, hygienické priestory a komunikačné priestory. Dispozičná schéma aktuálneho využitia objektu je súčasťou súťažných pomôcok – PO-5-Zameranie skutočného stavu.



4. DOPRAVA

Lokalita nemá vybudovanú súvislú sieť cyklotrás. Podľa záväzných dokumentov sú plánované cyklotrasy na uliciach Švermova, Pionierska a Boženy Nemcovej. Územie je obsluhované verejnou dopravou s dobrou dostupnosťou na zastávky MHD, ktoré sa nachádzajú v blízkom okolí. Ulica Hviezdoslavova je miestna obslužná komunikácia pre objekt MDK.



5. POPIS OBJEKTU

Objekt kultúrneho domu je z prelomu 50-tych a 60-tych rokov. Dostavaný bol v roku 1960, svedčí o tom v omietke vyrytý rok v krove hlavnej budovy 22.8.1960. Ide o typový projekt kultúrneho domu od architekta Oskara Winklera. Podobné stoja aj v Lučenci a Filákovce, pričom oba majú plochú strechu a v Lučenci má hlavná budova o 1 podlažie menej.

Kultúrny dom je podľa nás veľkoryso a kvalitne navrhnutý nielen z dispozičného hľadiska, keďže poskytuje vysoký priestorový a prevádzkový komfort, ale aj z hľadiska architektúry. Je to veľmi kultivovaný prípad socialistického realizmu bez prehnaných až gýčovitých výrazových prvkov, zároveň však dôstojný a seriózny. Zdobené prvky na fasáde, ale aj v interiéri sú umelecky zvládnuté a neplytvá sa nimi.

Dispozične a zároveň aj stavebnotechnicky je objekt rozdelený na 3 časti :

- hlavná budova s administratívnymi, spoločenskými, reštauračnými a obslužnými priestormi (sklady, kotolňa, elektro rozvodňa, šatne, kancelárie ap.)
- hľadisko s postrannými únikovými "loďami"
- javisko s obslužnými priestormi (šatne, sklady kulís, elektro rozvodňa, priestor údržby)

Vonkajšia architektúra objektu jednoznačne vyjadruje jeho verejný a kultúrny charakter. Na fasáde sú použité kvalitné materiály ako obkladový kameň sokla a šambrán okien a dverí. Masívny hlavný vstup a priestranná vstupná hala jednoznačne určuje verejnosti kadiaľ sa pohybovať. Dostatočne sú riešené aj únikové cesty s pohodlným východom na ulicu, problematický je akurát architektonicko-stavebný výraz medzipriestorov únikových východov.

Rozšírený popis stavebnotechnického riešenia objektu je súčasťou technickej správy zo zamerania skutkového stavu (súťažné pomôcky - PO-5 - Zameranie skutkového stavu).

6. POŽIADAVKY NA RIEŠENIE

6.1. Požiadavky na priestorové usporiadanie a funkčné využitie areálu Kreatívneho a inovačného centra

- Od súťažného návrhu sa požaduje prínos v podobe kvalitného priestorovo a prevádzkovo fungujúceho dispozičného riešenia Kreatívneho a inovačného centra v rozsahu záväzného riešeného územia s vytvorením vhodných väzieb medzi jednotlivými prevádzkovými celkami podľa Lokality programu (bod 6.2) a s ohľadom na ich zásobovanie. Návrh bude zobrazený v grafickej časti návrhu podľa bodu 7. Súťažných podmienok.
- Budovu súčasného Mestského domu kultúry (MDK) je potrebné tvarovo aj hmotovo zachovať, s výnimkou podstrešného priestoru čelného traktu budovy určeného na prestavbu/nadstavbu (podľa bodu 6.2) a prípadnej potreby zakomponovania výťahu do dispozície objektu.
- Povolené sú zásahy do dispozície interiéru, primárne za účelom vytvorenia spojovacieho koridoru a bezbariérového prístupu (v zmysle Vyhl. Č. 532/2002 Z.z. v aktuálnom znení) do nadstavaných priestorov a zlepšenie dispozičného riešenia s dôrazom na efektívnosť a hospodárnosť rekonštrukcie.
- Požaduje sa ponechať súčasné využitie a dispozičné usporiadanie objektu v 1.PP a priestory hygienických zariadení v 1.NP spolu s kinosálou a divadelným javiskom. Odporúča sa zachovať súčasné využitie ku kinosále priliehajúcich obslužných priestorov (premietareň, foyer, šatne a sklady...), kaviarne a reštaurácie so sálou a kuchyňou.
- Súťažiaci môžu zasahovať do exteriéru objektu súčasného MDK v rámci návrhu obnovy príp. zateplenia obvodového plášťa za účelom znižovania energetickej náročnosti riešeného objektu, v súlade s vyhl. 364/2012 Z.z. o energetickej hospodárnosti budov s výhľadom pre roky po roku 2020.
- Požaduje sa zohľadniť novovybudované vodozádržné opatrenia (SO.01-SO.03) v areáli Kreatívneho a inovačného centra, riešeni v rámci zadania podlieha len priestor hlavného vstupu do objektu z ulice Švermova a to v rámci riešenia vstupu do objektu (nástupné schodisko, rampa) a informačných a prezentačných priestorov a mobiliáru (viac v prílohe č. 3 Súťažné podmienky – PO-6 Projekt vodozádržných opatrení v areáli MDK)
- Riešiť bezpečný a nevhodnému počasiu odolný prístrešok pre bicykle a kolobežky spolu s plochou pre „bike sharing“ (viac v Prílohe č. 3 Súťažné pomôcky – PO-12 Bike sharing; Stanica č.5)
- Deklarovať v tabuľke výkazov a výmer všetky hlavné aj obslužné priestory uvedené v Lokality programe. Výmery majú informatívny charakter, no odporúča sa ich dodržať. Pri výraznom odklonení je nutné písomne odôvodniť odklon od zadania.

6.2. Lokality program

Požadované priestory v budove:

- **Foyer** – zachovaný v súčasnom priestorovom umiestnení (60 + 41 m²) s nadväzujúcimi priestormi:
 - WC pre návštevníkov na 1NP bolo nedávno zrekonštruované – zmena dispozície/umiestnenia je možná s písomným odôvodnením
 - Pokladňa/predaj lístkov s recepciou pre 1 prípadne 2 zamestnancov - 12 m²
 - šatňa pre divákov (cca 20 m²)
- **Kinosála** (kapacita 319 sedení a výmera 230 m²) s divadelným javiskom a premietárňou a s nadväzujúcimi priestormi:

- Javisko (140 m²), ktoré slúži pre vystúpenia rôznych zoskupení a telies – momentálne má nevyhovujúcu povrchovú úpravu ako aj elektro inštalácie a konektivitu pre zvukové, svetelné a aj dátové cesty.
- Zázemie javiska – šatne pre účinkujúcich (2x15 m²) s hygienickým zázemím pre mužov a ženy (wc - 2x6 m² a sprchy - 2x15 m²), s priestorovou väzbou na javisko a zásobovanie z exteriéru
- únikové východy zo sály
- sklady javiska + sklady v prenájme jednotlivých organizácii sídliacich v MDK
- **Kaviareň** (výmera 65 m²)
 - môže slúžiť aj ako divadelný bufet
 - pult s barovým sedením
 - sklad / zázemie – 15 m²
- **Reštaurácia - sála s kuchyňou**
 - odporúča sa zachovať umiestnenie a využitie kuchyne
 - variabilná sála na plesy, stužkové, svadby... (od 80 m² do 250 m²)
 - vlastná kuchyňa (95 m²) a zásobovací výťah do kuchyne
 - odpadové hospodárstvo pre kuchyňu
 - zázemie so skladoom na stoličky, výzdobu atď. a kancelária – 35 m²
- Skúšobne:

pre **Folklorný súbor Mostár/Dychový orchester Brezno** – 120 m² – spolu s nadväzujúcimi priestormi :

 - skúšobná miestnosť/miestnosti s dôrazom na kvalitné ozvučenie, akustiku, odvetranie, úpravu podlahy, stien
 - šatne
 - hygiena (wc + sprchy + kuchynka)
 - príručný sklad

pre **Folklorný súbor Šťastné detstvo/Divadelný súbor Jána Chalupku** – 75 m² – spolu s nadväzujúcimi priestormi:

 - skúšobná miestnosť/miestnosti s dôrazom na kvalitné ozvučenie, akustiku, odvetranie, úpravu podlahy, stien (zrkadlá)
 - šatne
 - hygiena (wc + sprchy + kuchynka)
 - príručný sklad

pre **Spevácky zbor** – 23,5 m²

 - skúšobná miestnosť/miestnosti s dôrazom na kvalitné ozvučenie, akustiku, nepriezvučnosť
 - hygiena (wc + kuchynka)
- **Zasadačka** – univerzálne riešenie – zasadačka/prednáška/workshop/reprezentatívna miestnosť pre partnerské spoločnosti (dychovka/divadlo...) – kapacita 20 ľudí – 35 m²
- **Hygienické zázemie** – 2NP, 3NP a 4NP
- **Centrum voľného času**
 - multifunkčná miestnosť / prednášková / prezentačná miestnosť + sklad – 35 až 50 ľudí – súťaže/vedomostné olympiády/tanec,...
 - športová miestnosť + sklad – 15 až 20 ľudí – zumba, stolný tenis,...
 - kombinovaný priestor – interiér/exteriér s možnosťou umiestnenia prenosných teleskopov pre pozorovanie oblohy,
 - výtvarná / keramická dielňa – 1 vyučujúci a max. 15 ľudí – 25 m² + umiestnenie pece + sklad hlíny
 - modelárska dielňa - 1 vyučujúci a max. 10 ľudí – 20m²

- skúšobňa pre muzikantov – cca 12 m²
- posilňovňa + kardio miestnosť - cca 100 až 120 m² + 2x hygienické zázemie – M/Ž (WC, šatňa, sprchy)
- miestnosť pre učiteľov – max. 9 ľudí
- miestnosť pre riaditeľa – cca 16 – 20 m²
- miestnosť pre archív – min. 10 m²
- hygienické zázemie učiteľov (wc, šatňa, sprcha)
- miestnosť pre upratovačku
- sklad – materiál, náradie
- zázemie pre rodičov zapracované v rámci vstupných priestorov a chodieb Kreatívneho a inovačného centra
- **Vývojovo – vedecké centrum pre inovácie v oblasti technológií**
 - kancelárie rôznych rozsahov na prenájom – spojené kancelárie s možnosťou delenia na 12 m², 17 m², 25 m²
 - kója na telefonovanie
 - zasadačka na videokonferencie
 - prednášková miestnosť - cca 40 m²
 - čisté laboratórium – 50 m²
 - skladové priestory na prenájom, ktoré môžu slúžiť ako archív, prípadne sklad zásob
 - pridružené priestory – hygienické zázemie, technické zázemie
- **Správa objektu (Technické služby Brezno)**
 - kancelárie – 4 x 30 m²
 - upratovačky – 4 m²
 - služobný byt – správca budovy (momentálne sa nachádza v 1.NP pri kaviarni)
 - v 1PP - strojovňa vzduchotechniky a kotolňa
 - odpadové hospodárstvo (stojisko pre kontajner)

Vzhľadom na to, že viaceré priestory vyššie uvedených organizácii nie sú plne vyťažené každý deň je možné v rámci prevádzky zlúčiť niektoré priestory a sociálne zariadenia podľa uváženia účastníkov súťaže.

Výmery a kapacitu doplnkových priestorov ako šatne, sociálne zariadenia, pomocné a technické vybavenie objektu podľa platnej legislatívy (predpisov, noriem a pod.)

Požiadavky užívateľa sú pre súťažiacich odporúčaním.